

Gammalt och nytt

Gammalt

Redaktionen har tänkt att ha återkommande jämförelser mellan just gammalt och nytt -det kan vara personal, utbildning eller materiel. Denna gång låter vi jämförelsen göras mellan fartyg och båtar i äldre tider och idag.



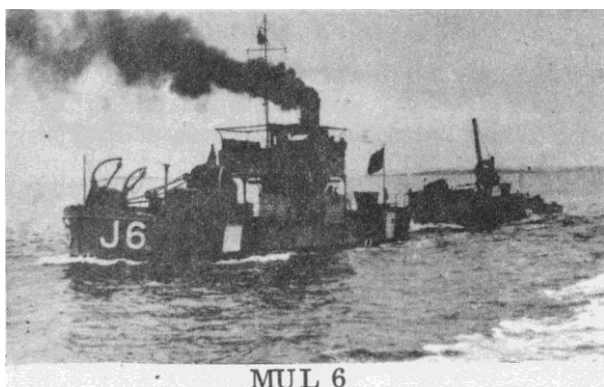
Materialet till artikeln om "GAMMALT" är hämtat ur överste Allan Cyrus bok "Kungl. Kustartilleriet 1902-1952". Materialet har sammanställts av Bo Björheden.

Kustartilleriförsvarets "flotta" av idag är såväl kvantitativt som kvalitativt imponerande, särskilt om den ses mot det förgångnas bakgrund. Men ehuru enheterna förr var få och kvaliteten blandad är det dock med respekt och aktning, som en sentida kustartillerist, vilken upplevt något av det gamla men också varit med i nuets stora utveckling, tänker tillbaka på hur den gamla båtmaterielen fyllde sin funktion.

Av utrymmesskäl måste vi i det följande begränsa oss till en återblick i stort.

1902-1914

Kustartilleriets uppsättning av maskindrivna fartyg och båtar var vid vapnets uppsättning mer än lovligt svag. Båtarna övertogs dels av artillerikårerna, dels av fasta minförsvaret. Intet nytt fartyg byggdes för kustartilleriet vid dess upprättande.



Från artillerikårerna stammade ett antal ångslupar av icke militär typ med 12 å 15 tons displacement och högst omkring 8

knops fart, vilka användes som kommunikationsbåtar.

Från fasta minförsvaret kom för mintjänsten avsedda fartyg och båtar. Främst hörde hit ångkranpråmarna, från 1920 benämnda

minutläggare (mul), vilka var till antalet sex.

Av s k bevakningsbåtar övertogs fem från fasta minförsvaret. De var identiska med f d stångtorpedbåtarna, gjorde 7 knops fart och var av storleksordningen omkring 20 ton.

År 1909 avlät chefen för kustartilleriet en sammanfattande utredning i båtfrågan. Detta hade till följd anskaffningen av dels en kommunikationsbåt för traden Vaxholm-Oskar-Fredriksborg, där transportbåten Rindö kunde insättas i trafik 1912, dels anskaffning av en minutläggare, Mul 9, och några mindre båtar.

1914-1925

Tillkomsten 1914 av en yttre försvarslinje i Vaxholms fästning och vapnets utökning i övrigt krävde åtgärder för båtmaterielens förnyelse. Vissa sådana var beräknade i den nya försvarsordningen. I första hand erfordrades vedettbåtar av lämplig typ. Detta hade 1914 avsetts ske genom överförande till kustartilleriet från flottan av vedettbåtarna 6-10, f d torpedbåtar. Under mobiliseringen 1914 ställdes de också till Vaxholms befästnings förfogande för att bemannas av kustartilleriet. De återgick likväl snart till flottan, där också materielbrist rådde, för minsvepningstjänst.

Marinförvaltningen erhöll 1918 nådigt uppdrag att i samråd med marinstabschefen och chefen för kustartilleriet utreda kustfästningarnas behov i fredstid av vedettbåtar. Utredningen gav vid handen, att det förelåg behov av en förbättrad vedettbåtstyp och att det behövliga antalet vedettbåtar flerdubbelt översteg de befintliga. Emellertid ansågs att i då uppdrivna prisläge nybyggnad icke skulle äga rum, utan borde vedettbåtarna 7-10 överföras från flottan, de tre minkabelbåtarna ändras till vedettbåtar samt behovet i övrigt tillgodoses genom fortfarande förhyrning och anlåtande av befintliga ångslupar. Detta blev också Kungl. Maj:ts beslut, till följd varav V 7, 8 och 9 (f d torpedb. 63, 65 och 67) 1919 överfördes till Vaxholms fästning och V 10 (f d torpedb 69) till Karlskrona fästning, varjämte några f d kanonbåtsångslupar överfördes till fästningarna. Vedettbåtarna hade byggts åren 1886-88 och hade 45 tons displacement.

Någon nybyggnad av större fartyg skedde således icke under detta skede, men några äldre inköptes.

1926-1939

Chefen för kustartilleriet hade i sin årsrapport 1924 särskilt tryckt på kustartilleriets båtfråga. Marinför-

valtningen, som redan förut förklarar, att denna fråga var föremål för ämbetsverkets synnerliga uppmärksamhet, beslöt att i samråd med chefen för marininstaben och chefen för kustartilleriet fortsätta utredningen av ärendet samt erhöll även nådigt uppdrag därtill. Utredningar överlämnades 1926 och 1928 till Konungen, varvid ämbetsverket uttalade, att "det har upprepade gånger anförts, att kraftiga och skyndsamma åtgärder är av nöden för iståndsättande av kustfästningarnas båtmateriel". Läget ansågs kräva ersättningsanskaffningar under en åttaårs-period till en omfattning, som motsvarade hälften av befintligt antal minutläggare, mer än hälften av vedettbåtarna och nära nog samtliga motorslupar. Detta skulle icke innebära ökning utan blott ersättning för utrangering enligt de principer för båtarnas livslängd, som nu för första gången upptogs i plan.

| Slag av fartyg och båtar | Livslängd år | märkning |
|--|-----------------|---------------------------|
| Minutläggare | 50 | |
| Vaktbåtar, större | 30 å 35 | Motsv. vedettbåt |
| Vaktbåtar, mindre, hel- och halvdäckade | 30 | Motsv. nu msl typ A |
| Motorslupar | 20 | Motsv. nu msl typ B och C |
| Transport och bogserbåtar | 50 | |

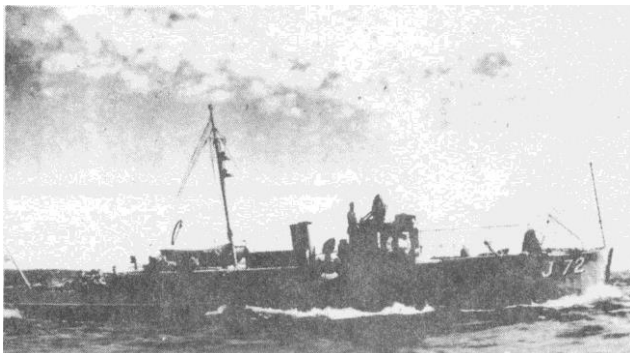
Under 1930-talet nybyggdes enligt denna plan i huvudsak följande båtar nämligen 1939 en minutläggare, Mul 10, av förbättrad typ, om 200 ton och med 10 knops fart, ett tiotal större motorslupar inklusive "vaktbåtar mindre", V 71-76, vilka 1941 blev motorslupar med namn på "-flärd", Alert, Kuriren, Höken, Snappopp, Ugglan om 15 å 20 ton och med omkring 10 knops fart, samt ett antal mindre motorslupar med växlande egenskaper.

1939-1952

Ersättningsbyggnadsplanen av 1928 fullföljdes icke på grund av för små anslag. Då 1936 års försvarsordning började genomföras, var därför kustartilleriets bestånd av maskindrivna båtar fortfarande bristfällig. Samtidigt ställdes nya krav ej blott på båtmaterielens omfattning utan även på dess beskaffenhet, vartill utflyttningen av försvarsanstalterna till

havsbandet medverkade. Chefen för kustartilleriet, anmälde det oavvisliga behovet av ett nytt ersättningsbyggnadsprogram samt att ett dylikt måste vila på en vidare och fastare ekonomisk basis än dittillsvarande anslagsberäkningar. I uttalande till statsverksproposition 1939 fann departementschefen ersättningsbyggnaden i hög grad eftersatt, och anslaget höjdes. Chefen för kustartilleriet framlade samma år ett förslag till ersättningsbyggnadsprogram. Här angavs en differentiering av kustartilleriets båtar i minutläggare, vedettbåtar, motorslupar av typerna A, B och C, motorpråmar, kommunikationsbåtar, bogserbåtar och vattenbåtar samt preciserades dessas uppgifter, egenskaper, beväpning och övriga utrustning, innebärande i huvudsak följande:

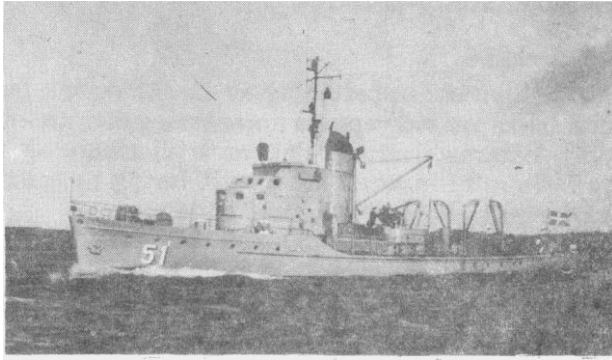
Minutläggarnas huvuduppgift framgår av benämningen, de bör vara av tonnage 150-200 ton, och göra omkring 10 knop;
vedettbåtar skall kunna uppträda i öppen sjö, de bör vara av storleksordning drygt 100 ton, ångdrivna samt göra minst 12 knop (denna fordran har sedermera avsevärt höjts);



A-slup under gång

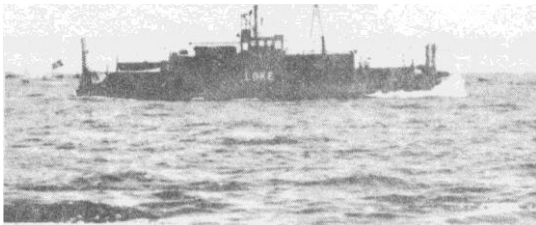
Av motorslupar erfordras tre typer: en större, typ A, och två mindre, typ B och typ C; typ A avses för personal- och materieltransporter m. m., vilket fordrar stor transportförmåga och fart av omkring 15 knop; typ B avses för mindre personal-och materieltransporter m. m. och bör vara av kostertyp; typ C erfordras för inspektion m. m., de kan vara små men bör äga hög fart;

Av vedettbåtar nybyggdes 1946 för första gången vedettbåtar av en efter kustartilleriets behov konstruerad typ. Fem sådana båtar färdigställdes då, nr 52-56, och nr 51 levererades året därpå.



Vedettbåt nr 51

En ur taktisk synpunkt särdeles värdefull båttyp representerades av artilleritransportfärjorna Ane, Ring, Balder och Loke, vilka



färdigställda 1942-45 och fördelats med två till Stockholms kustartilleriförsvär, en till Karlskrona och en till Göteborgs kustartilleriförsvär.

Artilleritransportfärjan LOKE

Genom den ersättningsbyggnad, som under 1940-talet och därefter ägt rum, hade kustartilleriet först vid 1950 nått en standard, där tillgången å och båtar i det närmaste motsvarar behovet. En jämförelse mellan tillgången vid olika tidpunkter å vissa slag av fartyg och båtar kan ha sitt intresse och meddelas nedan.

| Slag av båtar | Tillgång å fartyg och båtar | | | |
|--------------------------|-----------------------------|------|------|------|
| | 1909 | 1926 | 1939 | 1952 |
| Minutläggare | 8 | 8 | 7 | 8+2 |
| Vedettbåtar | 6 | 6 | 6 | 13+1 |
| Motor (ång)båtar, typ A | | 2 | | |
| Motor (ång)båtar, typ B1 | 8 | | 13 | 32 |
| Motor (ång)båtar, typ C | 7 | 27 | 16 | 46 |
| Strålkastarbåtar | 2 | 2 | 1 | - |

År 1949 utfärdades nya föreskrifter om principer för benämning och numrering av kustartilleriets fartyg och båtar. Dessa motsvarade 1930 års föreskrifter, dock att nyanskaffade vedettbåtar av större typer nu ges nummer fr. o. m. 51 (go 1096/49).

Här må tilläggas, att kustartilleriets farkoster genom 1950 års Tjänstereglemente för marinen II Sjöttjänst officiellt uppdelats i fartyg och båtar, liksom flottans, samt att kustartilleriets fartyg hänförts till kategorien örlogsfartyg. Kustartilleriets fartyg ha härigenom ur internationell-rättslig synpunkt fått en klarare ställning än förut, då samtliga kustartilleriets farkoster enligt RM III var "båtar".

fartyghyttstaket gör det möjligt att lägga till på besvärliga ställen med g överblick. Båten användes som landstigningsbåt på kustjägerförbanden, som transportbåt för personal och materiel på de flesta förband samt för de mest varierande uppgifter under fredsutbildningen.

Från TpbS går vi till TpbM d v s transportbåt mindre eller "300-båten". Av denna båttyp finns redan två helt olika versioner. Den äldre tillverkad mellan 1956-58, 9,5 m lång, öppen, med en propeller och en fart på c:a 7 knop har vid jämförelse med den nyare typen, som är något bredare, överbyggd, V-bottnad, tre propellrar och en fart strax över 20 knop

svårt att hävda sig. Modell "ny" har byggts från 1965 och framåt.
Den sista seriebyggda tillskottet utgöres av minarbetsbåten större
(MabS) eller "500-båten".