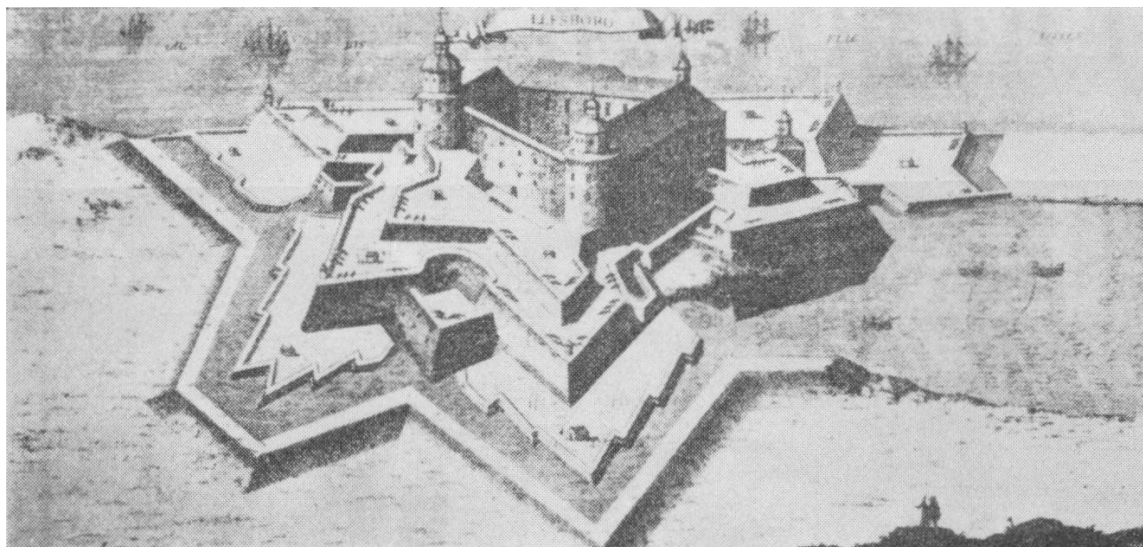


Göteborgs kustartilleriförsvars föregångare vid Göta älv

Källa: Kustposten nr 1 1950



Gamla Älvsborgs fästning (Älvsborgs slott).

Det enda samband med Västerhavet Sverige i äldsta tider hade utgjorde den flik av Västergötland, som sträckte sig utefter Göta älv och som i norr gränsade till det norska Bohuslän (Hisingen) och i söder till det danska Halland. Ute i Göteborgs skärgård sägas de tre rikenas gränser hava mötts. I en saga från 900-talet omtalas, att den lilla ön Danaholmen (Danska Liljan), som ligger strax innanför Vinga, skulle hava utgjort den gemensamma gränspunkten för de tre länderna och varit delad i tre lotter, en för vardera riket.

Göta älv och området utefter denna var av utomordentlig vikt för det svenska riket. På grund av att den norra älvgrenen av Göta älv — Nordre älv — gick genom Bohuslän och således hörde till Norge, var den södra älvgrenen vår enda förbindelse med Västerhavet. Närheten till de norska och danska gränserna medförde å andra sidan helt naturligt, att området vid Göta älv kom att spela en

högst betydande roll i landets försvar. Upprepade strider mellan de tre länderna kommo under tidernas lopp att utkämpas här.

Områdets betydelse och utsatta läge krävde förvisso försvarsanläggningar. Ett stort antal befästningar för försvar av området och särskilt för de större samhällen och städer, som funnits utefter älven, ha under århundradenas gång uppförts och kommit att spela en stor roll i vårt lands historia. Här komma endast att beröras de försvarsanläggningar, som avsetts för försvar mot anfall från sjösidan och som därför utgöra föregångare för de kustförsvarsanstalter, som idag finnas vid Götaälvsmyningen och som benämnes Göteborgs kustartilleriförsvar.

Det första mera betydande svenska samhälle vid Göta älv, som omnämnes i historien, torde vara *Lödöse*. Staden, som omnämnes redan under hednatidens senare del, var belägen vid Göta älv omkring 4 mil ovanför det nuvarande Göteborg. Den var en av Sveriges största och folkrikaste städer och ända fram till slutet av 1400-talet Sveriges enda köpstad vid vår västra kust. Härifrån upprätthölls förbindelser med bl. a. England och Flandern. Det är helt naturligt, att en så viktig stad icke saknade ett försvar. Här fanns sålunda en borg med vallar, som lär ha anlagts på 1200-talet och kallades *Lödöse hus*.

Den stora strategiska betydelse, som området kring Göta älvs mynning ägde, hade medfört att borgar eller slott uppförts icke blott inom det svenska riket, utan även inom den del av området, som tillhörde Norge. En borg hade av norrmen anlagts på Lindholmen, som på den tiden genom ett sund var skilt från Hisingen. Det är den plats, där Lindholmens varv nu är beläget. *Lindholmens slott* omtalas med säkerhet år 1253.

Även vid älvens norra gren. — Nordre älv — anlades fästen. Norge hade här en av sina förnämsta städer — Kongahälla — för vars försvar år 1257 anlades ett fäste på *Ragnhildsholmen*. Denna borg ersattes

år 1308 av Bohus fästning på en ö i Nordre älv alldeles nedanför Göta älvs greningspunkt. Genom sitt läge kom Bohus fästning att utgöra ett starkt hot mot svenskarnas förbindelser utefter Göta älv. På den svenska sidan insåg man emellertid nödvändigheten av ett starkare försvar av Götaälv och år 1303 anlades av konung Birger Magnusson ett fäste. å Gullberget — *Gullbergs fäste*. - Detta fäste var uppfört på den klippa, där Skansen Lejonet nu ligger. Vid denna tid gick älven alldeles intill denna klippa.

Under 1330-talet kom Lindholmens slott i svensk ägo.. Den svenske konungen Magnus Eriksson var samtidigt kung av Norge, och då han överlämnade den norska kronan till sin son Håkan, lär han av Hisingen behållit Lundby och Tuve socknar och därmed också Lindholmens slott.

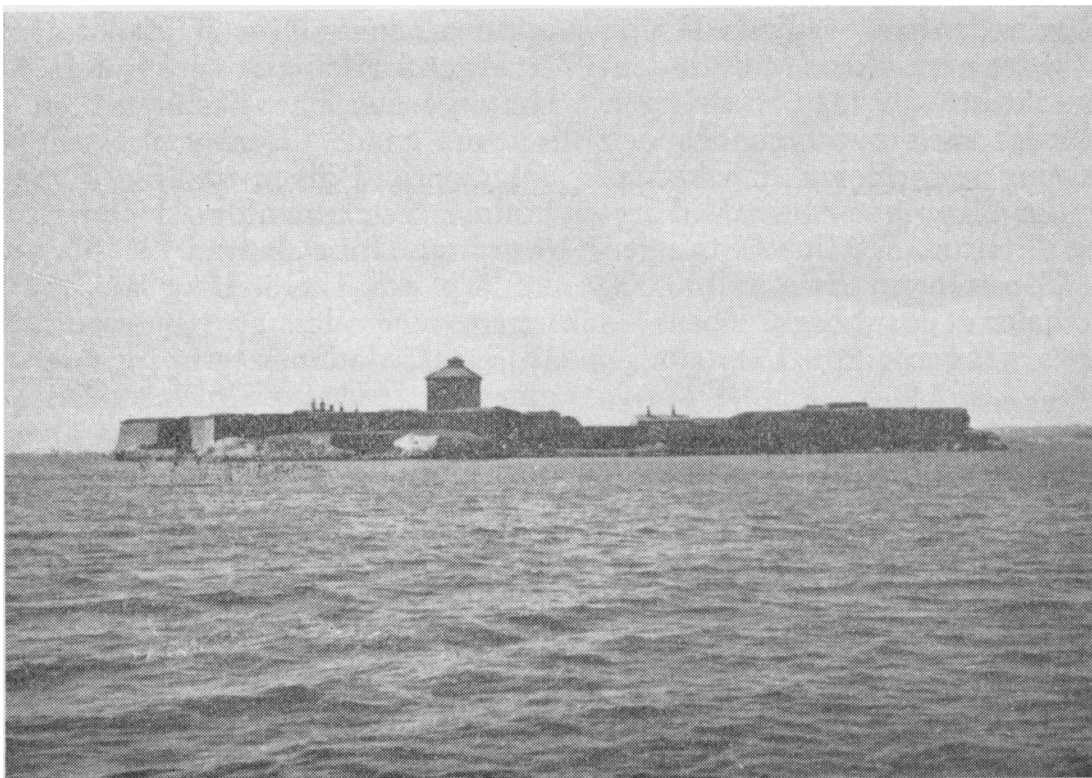


Bild: Nya Älvsborgs fästning.

De befintliga fästena voro emellertid icke tillräckliga för att skydda våra förbindelser genom Göta älv. Lindholmens slott torde hava varit svagt och dess läge på andra sidan älven alldeles

intill norska gränsen var ju ej heller det lämpligaste. En ny fästning uppfördes därför vid Göta älv. Den exakta tidpunkten är icke känd. Under alla förhållanden har dock fästet funnits vid mitten av 1300-talet. Fästet benämndes Elvesborg, sedermera Älvsborgs slott och slutligen *Gamla Älvsborgs fästning* och var beläget, där nu Carnegieska bruket ligger strax innanför Nya Varvet.

Gamla Älvsborgs fästning kom att under mera än 300 år utgöra vårt viktigaste försvar vid Göta älvs mynning.

Under mellantiden utkämpades talrika och svåra strider mellan danskar, norrman och svenskar. Även de inbördes fejderna voro många och hårda. Beläget i hörnet där de tre rikena möttes blev området kring Göta älvs mynning ofta skådeplatsen för de krigiska uppgörelserna och fästningarna där — Älvsborgs slott, Gullbergs fäste och Bohus fästning — voro de punkter, varom striderna i de flesta fall kom att röra sig.

Från tiden för tillblivelsen fram till nyare tidens början (1523) råkade Älvsborgs slott vid fem olika tillfällen i danskarnas (norrmännens) händer. Medräknas den tid, varunder de tre rikena voro förenade i den s. k. Kalmarunionen, och varunder på slottet härskade danska hövitsmän (1389-1436) har Älvsborgs slott under de 175 åren icke mindre än 110 år varit i danskarnas händer. I flera fall kom fästningen genom svek och opålitlighet från hövitmannens sida i dansk besittning.

Vid slutet av Gustav Vasas befrielsekrig — år 1523 — lämnade danskarna Älvsborgs fästning. Vid danskarnas återgång nedbrände de emellertid fästningen, vilket var andra gången på 20 år.

De ständiga fejderna under 1300- och 1400-talen medförde svåra avbräck för de kring fästningarna vid Göta älv liggande

landområdena. Lödöse blev sålunda nedbränt av danskarna år 1435. Borgen där hade förstörts under tidigare strider. Såväl under striderna som tiderna däremellan hade sjöfarten till staden blivit avsevärt försvårad. Danskarna behärskade genom Bohus fästning sjöfarten i älven och en besvärande tull upptogs. Vägen upp till Lödöse var därjämte lång och under vintern ofta avbruten på grund av is. Man beslöt därför att staden skulle flyttas närmare älvens utlopp och havet. Från början hade man tänkt sig att lägga staden på en holme i älven utanför Sävveåns utlopp och namnet var bestämt till Götaholm. Staden kom emellertid i stället att läggas på fastlandet på ömse sidor om Sävveån, där Gamlestaden nu ligger, och fick namnet *Nya*



Lödöse. Stadsprivilegierna utfärdades 1473. Även den nya staden Lödöse blev snart utsatt för härjningar under

Interiör av kyrkan på Nya Älvsborg. Teckning utförd 1707 av dåvarande kommandantören C. G. Witting.

de danska krigerna. År 1507 blev sålunda staden nedbränd och år 1521 upprepades detta.

Såsom varande en gränsfästning mot Danmark och nyckeln till det svenska riket vid Västerhavet ansågs Älvsborgs fästning vara mycket betydelsefull, och Gustav Vasa ägnade den därför stor uppmärksamhet. Åtgärder för fästningens iordningställande vidtoges och fortsatte med vissa avbrott in på 1540-talet liksom under 1550-talet.

Vid staden Nya Lödöse hade anbefallda befästningsverk för

stadens skydd icke kommit till utförande i erforderlig utsträckning på grund av borgarnas motstånd. Gustav Vasa fattade därför beslut att staden skulle flyttas till i närheten av Älvsborgs slott, där den skulle ligga mera skyddad. Beslutet kom till utförande omkring åren 1546-47, då *staden Älvsborg* uppfördes ungefär i nuvarande Sanna-området.

Det dröjde ej länge efter Gustav Vasas död, förrän krig med Danmark — det nordiska sju-årskriget — år 1563 utbröt. Älvsborgs slott belägrades härunder av danskarna. Vid danskarnas ankomst brände den nya stadens innevånare själva sin stad och flyttade in i fästningen. Fästningen kapitulerade efter en relativt kort belägring. Då tillräckliga skäl för kapitulationen icke ansågs hava förelegat, blev kommandanten — Erik Kagge — sedermera dömd till döden. Försök att återtaga fästningen utfördes men misslyckades och fästningen förblev i danskarnas händer till krigets slut. Vid freden i Stettin 1570 fick fästningen återköpas för en lösen av 150.000 riksdaler (Älvsborgs lösen — första gången).

Staden Älvsborg gick efter kriget allt mera tillbaka och innevånarna erhöilo så småningom tillstånd att återvända till Nya Lödöse. Nya privilegier utfärdades för denna stad 1587, och därmed upphörde också Älvs-borg såsom stad. Även staden Nya Lödöse förde emellertid i slutet av 1500-talet en tynande tillvaro och Karl IX beslöt därför att anlägga en ny stad vid Göta älv. Privilegier utfärdades 1603 på Älvsborgs slott och 1604 påbörjades den nya staden, som fick namnet *Göteborg* och förlades vid Färjenäs. å *Hisingen*. Det dröjde emellertid ej länge förrän Sverige ånyo befann sig i krig med Danmark. År 1611 utbröt det s. k. Kalmarkriget. En av orsakerna till detta var danskarnas ovilja mot den nya staden vid Göta älv, som förorsakade dem avsevärt avbräck i ekonomiskt avseende. Kriget föranledde avbrytandet av arbetena på de nya stadsbefästning-

arna på Hisingen och i stället måste man ägna sig åt att iståndsätta Älvsborgs fästning och Gullbergs fäste.

År 1611 brände danskarna den nya staden å Hisingen och år 1611 vederfors Nya Lödöse samma öde. Påföljande år belägrades vidare Älvsborgs fästning och efter många avslagna stormningar och gjorda utfall måste fästningen uppgivas. Vid freden i Knäred 1613 stannade Älvsborgs fästning och Gullbergs fäste med kringliggande områden såsom pant i danskarnas händer. För att återfå det förlorade skulle svenskarna erlægga en lösen på en million riksdaler (Älvsborgs lösen – andra gången). Beloppet skulle erläggas inom 6 år och var ytterligt betungande för det svenska folket. Man lyckades emellertid uppbringa lösenbeloppet och år 1619 återställdes Älvsborgs fästning till Sverige. Då frågan om återuppbyggnad av den nedbrända staden Göteborg å Hisingen upptogs, ansåg Gustaf II Adolf att läget å Hisingen vore mindre lämpligt och han beslöt att en helt ny stad, *Göteborg*, skulle anläggas vid älven utanför Nya Lödöse men innanför Älvsborgs fästning. Innevånarna i Nya Lödöse och i Göteborg å Hisingen tvingades att flytta dit. 1619 utfärdades interimsprivilegier och 1621 det slutliga privilegiebrevet. Läget vid Göta älv och erfarenheterna från gångna tider föranledde konungen att omedelbart igångsätta befästandet av den nya staden. *Göteborg stadsbefästningar* fick till övervägande del karaktär av landfästning, men även mot älvsidan och såsom skydd mot anfall från sjön anlades befästningar. Även Älvsborgs fästning blev efter återlämnandet iståndsatt. Arbetena å försvarsanläggningarna vid Göta älv pågingo långsamt men ostört ett 20-tal år. Inför det väntade kriget mot Danmark (1643-45) intensifierades förstärkandet av Älvsborgs fästning. Fästningen blev under detta krig ej anfallen. Danskarnas planer under kriget att genom försänkning medelst fartyg av inloppet till Göteborg mellan Rya Nabbe och Billingen och anläggandet av skansar (batterier) å dessa platser avskära förbindelserna till Göteborg liksom också den danska åtgärden i samma syfte att å Kyrkogårdsholmen där Nya

Älvsborgs fästning nu ligger) anlägga ett blockhus, öppnade emellertid ögonen på svenskarna för nödvändigheten av att vidtaga åtgärder för att på ett bättre sätt säkra inloppet till Göteborg. Det var uppenbart att Älvsborgs slott icke fyllde de krav, som måste ställas på densamma för Göteborgs skydd mot anfall av sjöstridskrafter och för sjöförbindelsernas upprätthållande. Redan under det sista krigsåret uppfördes-därför å Kyrkogårdsholmen ett batteri och under de närmaste åren efter kriget uppgjordes planer för en ny fästning å Kyrkogårdsholmen för att ersätta Älvsborgs fästning. Först år 1653 börjar emellertid utstakningen och arbetet på den blivande nya fästningen, men år 1654 är arbetet i full gång under ledning av generalkvartermästaren Wärnschiöld. År 1656 ansågs fästningen vara i försvars-bart skick. Frågan om nedläggande av Älvsborgs fästning blev icke avgjord förrän efter det danska krigets slut 1660), då det beslöts att fästningen skulle raseras. Genom beslut 1661 överflyttades namnet Älvsborg å. den nya fästningen å Kyrkogårdsholmen, som gavs namnet *Nya Älvsborgs fästning*.

Avsikten är att i ett kommande nummer av denna tidskrift närmare skildra Nya Älvsborgs fästning och dess historia. Här skall endast omnämnas de sjöbefästningar, som vid sidan av Nya Älvsborgs fästning under



Från invigningen av platsen för Oscar II fort år 1899.

tidernas lopp kompletterade försvaret vid Göta älv och Göteborg mot anfall från sjösidan.

Redan under det danska kriget 1643-45 hade åt Lilla Billingen uppförts en skans med batterier. Denna befästning förföll emellertid och förstördes helt 1657, då jorden erfordrades för befästningsarbetena å Kyrkogårdsholmen. Generalkvartersmästaren Wärnschiöld framhåller emellertid vid olika tillfällen behovet av nya befästningar vid denna del av älven för att säkra inloppet till Göta älv och särskilt för att hindra en fiende att smyga sig förbi Nya Alvsborg och därefter vidare upp i älven. Först år 1688 anlägges emellertid en skans (batteri) å *Rya Nabbe* och år 1700 en skans jämte ett batteri å *Billingen*. Anläggningarna å Billingen hade icke blott till uppgift att medverka vid försvaret av inloppet till Göteborg, utan tillkom i främsta rummet för det direkta skyddet av det örlogsvarv och örlogsstation, som sistnämnda år anlades vid Nya Varvet i samband med att vissa sjöstridskrafter förlades hit.

I samband med och såsom en följd av den danske amiralen Tordenskiolds anfall och kuppöretag i Göta älvsmynningen åren 1717-1719 blevo år 1719 ytterligare en del befästningar (batterier) anlagda i älvsmynningen. Sålunda uppfördes en skans och två batteriställningar vid *Arendal* på *Hisingen* (mitt emot Nya Älvsborgs fästning). Vidare anlades på *Käringberget* —d. v. s. inom KA 4 nuvarande kasernområde ovanför KA 4 hamn ett batteri, *Käringbergsbatteriet*, och på udden omedelbart öster om den nuvarande pjäsexercishallen ett batteri, det s. k. *Carolibatteriet* (även kallat *Carlsbergsbatteriet*). Ytterligare ett batteri torde hava uppförts på udden nordväst *Rya Nabbe*, det s. k. *Hanebatteriet*, liksom ock ett i mynningen till *Nordre älv* på ön *Kippholmen*.

— — —

Vi förflytta oss nu omkring 100 år framåt i tiden.

Nya Älvsborgs fästning bestrider år 1815 alltjämt det egentliga försvaret av inloppet till Göteborg men även försvarsanläggningarna å Billingen och Rya Nabbe finnas kvar. Göteborg har däremot år 1806 upphört att vara fästning, men vid dess nedläggande beslöts, att vissa delar av stadsbefästningarnas sjöfront skulle bibehållas.

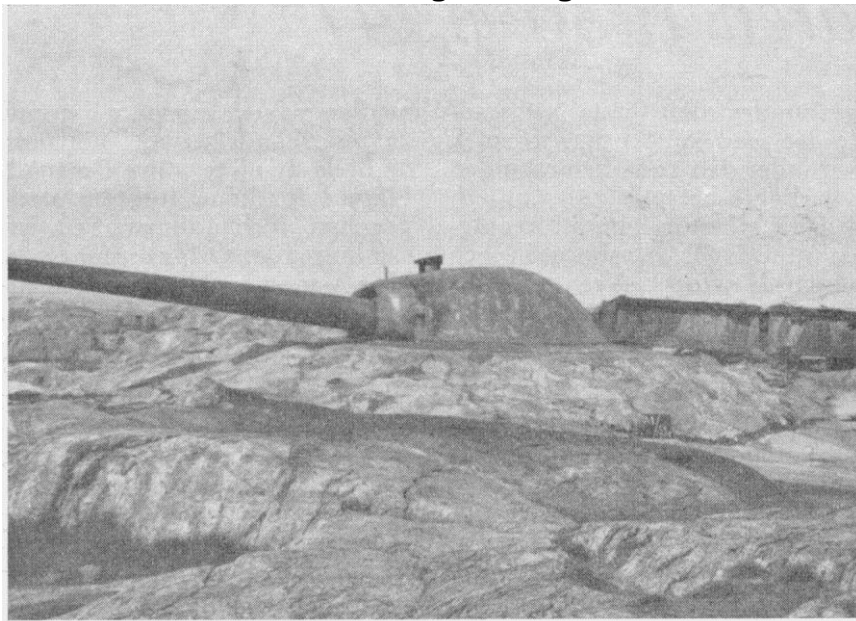
År 1819 tillsattes en kommitté för att utreda lämpligaste sättet för ordnande av landets försvar med hänsyn till erfarenheterna från de napoleonska krigen och värnpliktsarméernas upprättande. Resultatet blev för Göteborgs vidkommande, att Nya Älvsborgs fästning liksom batterierna vid Rya Nabbe och å Billingen skulle bibehållas och underhållas, medan sjöfronten å Göteborgs stads befästningar skulle »lämnas åt tidens förstörelse».

Ångans införande såsom drivkraft å fartyg samt järnets användande vid byggande av fartyg föranledde år 1839 tillsättandet av en ny kommitté, som skulle utreda frågan om kustförsvarets lämpliga ordnande. Nya Älvsborgs fästning vore en punkt, som »hade ett avgjort inflytande på handelssjöfarten» och skyddet av Göteborg, »som vore av vikt såsom en stor handelsstad», var av största betydelse uttalade man i denna utredning och föreslog att Nya Älvsborgs fästning skulle iståndsättas och ombyggas efter tidens fordringar, och att batterierna å Billingen och Rya Nabbe skulle ombyggas. Planerna kom dock aldrig till utförande.

Men i ett kommittéuttalande 1865 tillstyrktes — dock utan påföljd — befästandet av inloppet till Göteborg, för att »denna betydliga stad ej skulle ligga helt och hållet öppen för förstkommande fientliga kryssare».

Nya uppfinningar inom sjö-stridstekniken föranledde emellertid en förnyad omprövning av sjöbefästningarnas ändamålsenlighet. Det var närmast tillkomsten av det refflade artilleriet och fartygspansaret, som gav anledning härtill (1867). Redan innan resultatet av denna utredning kom till synes, fattades dock beslut, att nedlägga Nya Älvsborgs fästning, vilket skedde från och med den 1 januari 1869, d. v. s. 215 år efter dess påbörjande. Därmed låg Göteborg helt försvarslöst åt sjösidan.

Frågan om Göteborgs förseende med ett modernt kustförsvar hålles emellertid levande i en lång rad utredningar under 1870 1890-talen. Ständigt framhålles betydelsen av att Göteborg erhåller ett tillfredsställande skydd mot anfall från sjöstridskrafterns sida, men först i slutet av 1890-talet skrider man till handling. Vid 1899 års riksdag beslöts nämligen uppförandet av nya kustbefästningar vid mynningen av Göta älv. Den viktigaste anläggningen blev det å Västerberget uppförda Oscar II fort, som påbörjades 1900 och var helt färdigt 1907. Det nyupprättade försvaret i Göteborgs skärgård fick år 1904



Göteborgs kustartilleriförsvar av idag.

namnet *Älvsborgs fästning*.

Bemanningen till Älvsborgs fästning utgick till att börja med ur ett detachement ur Karlskrona kustartilleriregemente, vilket regemente organiserades (ur Karlskrona artillerikår) 1902 i samband med att kustartilleriet upprättades såsom ett särskilt vapenslag inom marinen. Detachmentet, som förlades till Nya Varvet, hade till att börja med endast en mindre personalstyrka för materialens handhavande och vård, men det utökades sedermera successivt för att i samband med 1914 års försvarsorganisation den 1 januari 1915 bilda grunden till den då uppsatta Älvsborgs kustartillerikår (Ka 3). Efter första världskrigets slut indrogs emellertid denna kår och samtidigt förlägges Älvsborgs fästning i materialreserv. Göteborg blir härigenom åter utan egentligt försvar åt sjösidan. Det andra världskrigets utbrott framtvingade emellertid en ändring. Älvsborgs fästning bemannades åter genom att detachement ur Vaxholms och Karlskrona kustartilleriregementen förläggas till Göteborg och fästningen rustades. Nya försvarsanläggningar kommo till stånd i rask följd, nu främst i Göteborgs yttre skärgård. Genom beslut 1942 uppsattes Älvsborgs kustartilleriregemente, avsett för Älvsborgs fästning, som i samband därmed gavs namnet *Göteborgs kustartilleriförsvaret*, vars försvarsområde (fo 33) kom att omfatta hela Göteborgs skärgård från Pater Noster i norr till Tistlarna i söder.

Därmed äro vi framme i dagens läge. När vi blicka tillbaka, finna vi att det nuvarande kustartilleriförsvaret har månghundraåriga traditioner vid Göta älv. Vår kamratförening står icke främmande härför. I föreningens stadgar är föreskrivet, att en av föreningens uppgifter skall vara att »vårda Älvsborgs fästnings traditioner». Denna uppgift få vi icke förglömma.

Men man bör icke endast se tillbaka, utan även blicka framåt. Öppethållandet av våra förbindelser västerut och skyddet av vår västra kust, och särskilt då Göteborg, är — om kriget skulle komma — av allra största betydelse. Mer än någonsin torde väl detta numera stå klart för oss. Ett starkt kustartilleriförsvaret i Göteborgs

skärgård är därför oavvisligen nödvändigt, och man kan endast uttrycka den förhoppningen, att vid den översyn av våra försvarskrafter, som snart är att förvänta, insikten härom skall visa sig genom ett vidmakthållande och förstärkande av detta kustartilleriförsvar.